



Concetto quadro

Concetto quadro del Gerbione

Indice

1.	Introduzione	4
2.	Breve descrizione	4
3.	Ubicazione e storia	4
3.1	Ubicazione	4
3.2	Storia	4
4.	Informazioni generali	5
4.1	Giorni aperti / Visite	5
4.2	Utenza	5
4.3	Sesso	5
4.4	Presupposti per l'ammissione	5
4.5	Basi legali per un collocamento	6
5	Offerte di soggiorno	6
5.1	Indicazione e offerta	6
5.1.1	Adolescenti con disturbi comportamentali, senza licenza scolastica	6
5.1.2	Giovani con licenza scolastica che assolvono un anno intermedio ...	6
5.1.3	Giovani fino a 22 anni in accertamento AI e apprendistato AI	7
5.2	Forme di abitazione	7
5.2.1	La CasaGialla	7
5.2.2	La CasaBlu	8
5.2.3	L'appartamento esterno	8
5.3	Insegnamento interno e occupazione	9
5.3.1	Insegnamento	9
5.3.2	Lavoro pratico	9
5.3.3	Arte e artigianato	9
5.3.4	Posti di stage esterni / training al lavoro	9
5.3.5	Tempo libero	10
5.4	Frequenzamento di una scuola esterna	10
5.5	Apprendistato esterno	10
6.	Collaborazione con i medici, psicologi, psichiatri, farmacia della casa	10
6.2	Accompagnamento psicologico / psichiatrico esterno	10

6.3	Medico di riferimento	10
6.4	Farmacia della casa e medicinali	11
7.	Organizzazione della permanenza	11
7.1	Collaborazione con genitori e enti invianti.....	11
7.2	Fase di ammissione	11
7.3	Periodo di prova (fase di integrazione)	11
7.4	Soggiorno (fase di stabilizzazione).....	12
7.5	Fase della partenza	12
7.5.1	Partenza regolare	12
7.5.2	Ammonimenti	12
7.5.3	Esclusione.....	13
8.	Media digitale.....	13
9.	Trasporto e mezzi di trasporto	13
10.	Qualità	13
11.	Via di ricorso	15
12.	Prevenzione contro la violenza.....	15
13.	Organizzazione.....	15
13.1	Organismo	15
13.2	Organigramma	16
13.3	Sorveglianza	16
13.4	Finanziamento	16
13.5	Direzione / Personale	17
13.6	Supervisione, consulenza pratica, formazione continua.....	17
14.	Edifici	17
15.	Sicurezza.....	17

1. Introduzione

Il presente documento descrive il quadro globale del centro educativo per minorenni Gerbione. Con le linee guida e il concetto pedagogico il lettore riceve un'immagine differenziata della nostra cultura, dell'offerta e del modo di funzionamento. Per il motivo di semplicità nel seguente usiamo la forma giovani. In questa forma sono inclusi adolescenti e giovani adulti.

2. Breve descrizione

Il Gerbione è un centro educativo che dispone di nove posti interni e nel caso di bisogno anche posti esterni. La nostra offerta è rivolta ad giovani che necessitano, per i più svariati motivi, di un ambiente protetto e un sostegno specifico per il loro sviluppo personale e scolastico.

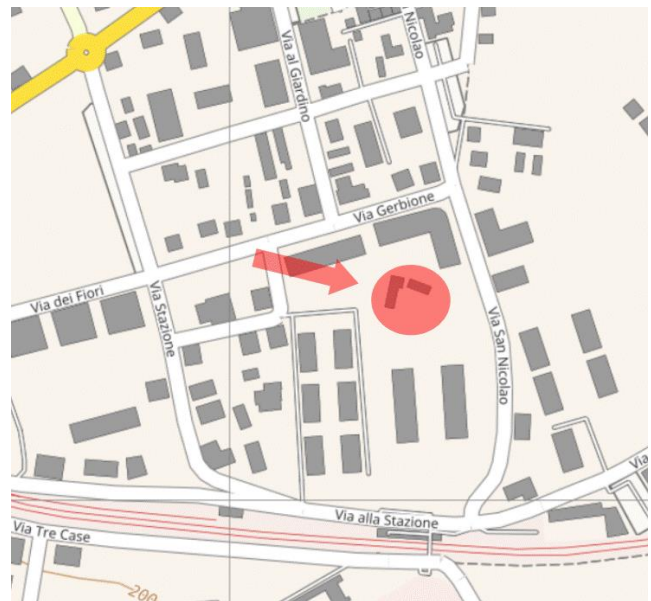
Le nostre strutture e i nostri retroscena formativi variegati permettono di venire incontro in modo molto individuale ai bisogni dei singoli giovani.

3. Ubicazione e storia

3.1 Ubicazione

Via San Nicolao 32
6598 Tenero

www.gerbione.ch
info@gerbione.ch



3.2 Storia

Il Gerbione è situato in una vecchia casa padronale nel centro di Tenero.

„Gerbione“ è il nome di una delle cinque zone di Tenero e significa pietroso, situato nel letto del torrente. Testimonianze della fattoria di una volta sono il cortile ombreggiato, il grande orto recintato da un muro, un pollaio e il porticato con il forno per il pane.

Le parti più antiche risalgono al 1550 circa. Il secolo passato nell'edificio ha vissuto la famiglia Cattori, finché nel 1980 è passata in proprietà a una banca. Durante vent'anni la casa è rimasta vuota, ha vissuto l'occupazione da parte di giovani squatter e per il resto ha dormito il sonno della bella addormentata.

Nel 2003 la casa ha attirato l'attenzione di Bruno e Christine Weber, che insieme a Regula Schmid l'hanno poi acquistata. In tre hanno fondato l'Associazione Fattoria Gerbione. Dopo mezzo anno di ristrutturazione e rinnovamento, nel 2004 sono stati accolti i primi due abitanti nella Casa Gialla. Nell'anno 2005 l'ex-granaio è stato trasformato nella Casa Blu. Da allora il Gerbione offre spazio a nove giovani nell'internato. Nel caso di bisogno esiste la possibilità del livello progressivo in forma di appartamento accompagnato.

4. Informazioni generali

4.1 Giorni aperti / Visite

Salvo durante le vacanze e i fine settimana chiusi il Gerbione è aperta tutto l'anno. I giorni chiusi sono fissati nel piano annuale. In generale le visite sono possibili, ma per motivi organizzativi sono da annunciare in anticipo.

4.2 Utenza

La particolarità del Gerbione sta nella dimensione ridotta del centro e nell'elevata professionalità dell'assistenza. Di conseguenza il Gerbione è particolarmente adatta a giovani che necessitano di un ambiente familiare, trasparente e individualizzato.

Nel Gerbione vengono accolti giovani per i quali sussiste la possibilità che reagiscano positivamente a quest'offerta differenziata.

Gli giovani che fanno capo alla nostra offerta possono presentare i problemi comportamentali più svariati, come ad esempio delinquenza, rischio di dipendenze, abbandono, labilità psichica, tendenze autodistruttive, depressioni, ansia, difficoltà di apprendimento.

Ci rivolgiamo a tre gruppi di utenti, sia di lingua madre italiana che di lingua madre tedesca:

1. Adolescenti con problemi comportamentali o dissocializzati senza licenza scolastica
2. Adolescenti con la licenza scolastica per un anno di transizione
3. Adolescenti in accertamento AI / apprendistato AI

4.3 Sesso

Per l'ammissione il Gerbione non ha dei particolari criteri né quote in riguardo al sesso biologico.

4.4 Presupposti per l'ammissione

- Disponibilità ad impegnarsi per la propria evoluzione;
- Età minima: 12 anni;
- Capacità di acquisire competenze pratiche;
- Disponibilità alla convivenza in una piccola comunità;
- Presenza di un progetto educativo da parte del UAP
- Presenza di una garanzia di copertura dei costi in forma scritta (almeno sussidiaria) oppure di una decisione AI.

Se si presenta un posto libero, le ammissioni - alle condizioni di cui sopra, rispettando i basi legali descritti qui di seguito e nel senso del processo d'ammissione (elencato sotto il punto 7.2), possono avvenire in ogni momento e a breve termine.

4.5 Basi legali per un collocamento

Il collocamento di giovani nel Gerbione necessita di una decisione ufficiale con l'indicazione delle vie di ricorso.

- I collocamenti per diritto penale avvengono in base agli art. 15ss DPMIn;
- I collocamenti per diritto civile avvengono in base agli art. 308 CCS (**Curatela**), 310 (**Privazione del diritto di determinare il luogo di dimora**), in relazione con 314a, 397a, 405a;
- Il collocamento da parte dell'Assicurazione invalidità nell'ambito di una prima formazione professionale (LAI 16);
- Entrata volontaria (in caso di minori con approvazione di chi esercita la patria potestà). Anche nel caso di un'entrata volontaria si deve già disporre di una garanzia di assunzione dei costi da parte di un'istanza inviante.

Non vengono ammessi giovani con una dipendenza cronica da stupefacenti, con grave disturbo della personalità oppure con importanti disabilità mentali.

5 Offerte di soggiorno

5.1 Indicazione e offerta

5.1.1 Adolescenti con disturbi comportamentali, senza licenza scolastica

Indicazione:

Per giovani normodotati con disturbi dello sviluppo o relazionali che hanno bisogno di trovare stabilità e un senso della vita a partire da 12 anni.

Offerta:

- Stabilizzazione, rieducazione, socializzazione;
- Distanziamento dal gruppo frequentato in precedenza (peer group) o dalla famiglia (ad esempio in caso di escalation, aggressioni);
- Esercitare, rispettare e sostenere gli impegni giornalieri e gli orari di lavoro;
- Sviluppo dell'autostima e della competenza sociale con l'obiettivo della reintegrazione;
- Licenza scolastica (offerta scolastica interna e esterna), colmare lacune scolastiche (lezioni interne di sostegno);
- Test psicodiagnostici risp. perizie (personalità, punti forti / punti deboli, intelligenza);
- Chiarimento professionale (test di idoneità, talento e interessi) con stage esterni;
- Lezioni sulla scelta professionale e aiuto nella ricerca di un posto di apprendistato o per il passaggio a una scuola superiore.

5.1.2 Giovani con licenza scolastica che assolvono un anno intermedio

Indicazione:

Per la maturazione - se in base allo sviluppo psichico è ancora troppo presto per scegliere un mestiere - offriamo un anno intermedio.

Offerta:

- Chiarimento, analisi del potenziale;
- Colmare le lacune scolastiche per prepararsi alla scuola professionale;
- Chiarimento professionale (test riguardanti idoneità, talento e interesse);
- Lezioni sulla scelta professionale e aiuto nella ricerca di un posto di apprendistato o per il passaggio a una scuola superiore;
- Apprendistato preliminare di prova, stage professionale (interna e / o esterna);
- Allenamento al lavoro.

5.1.3 Giovani fino a 22 anni in accertamento AI e apprendistato AI

Indicazione:

Il Gerbione offre a giovani con necessità di formazione e assistenza una piccola e trasparente comunità. La nostra istituzione è riconosciuta dall'Ufficio AI-IAS Ticino per chiarimenti, training al lavoro e prime formazioni professionali. Un anno preparatorio dopo la nona o la decima classe ha senso quando la maturità professionale necessaria non c'è ancora per motivi psichici, quando le nozioni scolastiche presentano lacune per l'apprendistato oppure sono indicati apprendistati preliminari di prova e stage professionali.

Offerta:

- Chiarimento professionale AI (idoneità, talento, potenziale);
- Esercizio e resistenza riguardo alle strutture giornaliere e agli orari di lavoro;
- Anno preparatorio a misure professionali;
- Offriamo una formazione interna INSOS (PrA) nell'ambito domestico e nell'economia domestica.

5.2 Forme di abitazione

Vedi concetto pedagogico

5.2.1 La CasaGialla

Nella CasaGialla i giovani formano una comunità di convivenza che offre loro nuove esperienze positive. Insieme agli assistenti pedagogici organizzano la loro quotidianità, il loro tempo libero e in parte le loro vacanze.

Il gruppo offre spazio per 5 giovani; il team di assistenza è costituito da pedagoghi sociali che garantiscono una assistenza intensiva „ventiquattro ore su ventiquattro “.

Qui i giovani imparano a cucinare, lavare, pulire: insomma, tutto quello che è importante per poter in futuro condurre un'economia domestica in modo autonomo. In questa convivenza stretta si vivono relazioni sociali e si affrontano i conflitti che si presentano nei rapporti umani, il che porta a nuove esperienze e relazioni più profonde.

La collaborazione con l'ambiente di provenienza in questa formula abitativa è la più intensa. Di principio per tutti i giovani vengono stabiliti individualmente dei piani di sviluppo, si stabilisce come questa collaborazione sarà organizzata e come sarà gestita l'interazione tra il coinvolgimento della famiglia e il distacco da essa.

5.2.2 La CasaBlu

I giovani che hanno raggiunto il 16.mo anno d'età possono essere accolti nell'abitazione accompagnata, quando si avvertono gli inizi di un cambiamento in favore di un modo di vivere positivo e indipendente.

L'offerta dell'abitare accompagnato è rivolta a giovani che conoscono e rispettano i modi di comportamento generalmente vincolanti nei contatti sociali, e si orientano in base ad essi.

Nell'abitare accompagnato non è più l'educazione ad essere in primo piano, ma la consulenza. I giovani sono lasciati più a sé stessi e devono essere maggiormente responsabili.

La CasaBlu offre spazio per al massimo quattro giovani.

Nella forma dell'abitare accompagnato e nelle altre forme aperte di abitazione non sono soltanto possibili trasferimenti interni, ma anche entrate dirette, se i giovani adempiono i criteri di questa forma abitativa.

5.2.3 L'appartamento esterno

Un appartamento esterno è a disposizione soltanto per giovani sufficientemente responsabilizzati e che utilizzano appieno i loro spazi di libertà.

L'obiettivo di quest'offerta è quello di esercitarsi ad essere più indipendenti e di imparare a guadagnarsi da vivere.

Nell'appartamento esterno il/la giovane guadagna più libertà personale, assume però nel contempo più responsabilità verso sé stesso. Lui/lei si occupa dell'alimentazione, di dormire a sufficienza, dell'igiene e della pulizia dell'appartamento. Si assume inoltre la responsabilità per l'organizzazione del tempo libero e per le finanze. In questo senso lui/lei è un modello positivo per i giovani che vivono all'interno della comunità.

Insieme al team si formulano gli obiettivi di apprendimento personali e gli accordi per raggiungerli. Questi accordi vengono stesi in forma scritta. In primo luogo è responsabilità del/la giovane di rivolgersi in caso di difficoltà alla sua persona di riferimento per cercare di trovare insieme delle soluzioni.

Per l'accompagnamento nella forma di abitazione aperta è competente la rispettiva persona di riferimento.

Per i giovani dell'appartamento esterno il contatto si riduce a regolari colloqui singoli con la persona di riferimento che si svolgono generalmente nel Gerbione. Se necessario si organizzano regolari visite nell'appartamento.

5.3 Insegnamento interno e occupazione

Il lavoro pratico, progetti artistici e l'insegnamento scolastico interno formano la base della nostra organizzazione quotidiana.

Il nostro approccio mira ad uno sviluppo complessivo nel pensare, sentire e agire dei giovani. Mettiamo al centro una promozione individualizzata come „rafforzamento dell'io“, la quale va sempre insieme alla promozione dell'autocompetenza, della fiducia in sé e del rispetto per sé stessi.

5.3.1 Insegnamento

Esiste la possibilità di recuperare internamente una licenza scolastica. Le lezioni hanno luogo in un gruppo da 2 a 5 allievi/e. Condizione è che il/la giovane sia in grado di lavorare in maniera indipendente e che sia motivato/a. Se questo non è il caso sviluppiamo un programma individuale su misura per la persona in questione. Vedi anche documento D5_180821 Unterrichtskonzept

Gli apprendisti nella formazione nell'ambito domestico oppure Economia domestica (PrA) vengono formati internamente per un giorno alla settimana.

5.3.2 Lavoro pratico

Accompagnati dai collaboratori i giovani partecipano ai lavori in cucina, nella casa, nei dintorni e con gli animali. Tappe semplici e chiare aiutano a capire il senso dei lavori.

Ambiti di lavoro interni:

- Cucina
- Economia domestica: pulizia, biancheria
- Servizio domestico: riparazioni, manutenzione
- Giardino, lavori di manutenzione dei dintorni
- Accudire il bestiame minuto
- Laboratorio di costruzione: rinnovazione e piccoli progetti di costruzione
- Laboratorio di biciclette

5.3.3 Arte e artigianato

Nelle attività artistiche e nell'espressione creativa i giovani possono vivere situazioni e ruoli nuovi ed esercitarsi con essi. Nei nostri atelier si dipinge, si disegna, si modella e si fa ceramica, nel laboratorio si lavora il legno, nell'insegnamento tessile si cuce, si lavora a maglia e si fa uncinetto, il fine settimana si produce e si lavora il feltro e nella settimana del progetto estivo si fa teatro. Durante le lezioni per i partecipanti esiste la possibilità di imparare come p.es. stampare sul tessile, saldare, elaborare video e audio e lavorare con la stampante 3D o creare musica.

5.3.4 Posti di stage esterni / training al lavoro

La nostra rete di contatti esterni ci permette di trovare dei posti di stage su misura per i giovani (sia in lingua tedesca che italiana). Là per un periodo prolungato essi possono acquisire in una mezza giornata o una giornata intera alla settimana esperienze nel mondo del lavoro, possono allenarsi a lavorare o trovare nuove prospettive professionali. Questi impieghi vengono da noi accompagnati e regolarmente analizzati.

5.3.5 Tempo libero

Per il tempo libero i giovani dovrebbero esprimere i propri desideri e bisogni. I collaboratori cercano di realizzarli insieme a loro. Oltre al tempo libero individuale è necessario anche curarsi della comunità. Questo avviene ad esempio durante i fine settimana in cui si resta in Gerbione (DBW), nelle feste annuali, nello sport oppure nell'organizzazione delle serate. Nelle sedute dei giovani si discute settimanalmente dell'attualità.

5.4 Frequentazione di una scuola esterna

Allievi/e che frequentano la formazione scolastica in scuole esterne vengono da noi accompagnati a fare i compiti. Sfide particolari a scuola vengono discussi e se necessario elaborati. Si intrattiene il contatto con gli insegnanti.

5.5 Apprendistato esterno

In caso di idoneità e sufficienti conoscenze linguistiche esiste la possibilità di svolgere un tirocinio esterno nella regione. Accompagniamo i giovani nella loro prima carriera professionale e lavoriamo assieme con i datori di lavoro e la famiglia.

6. Collaborazione con i medici, psicologi, psichiatri, farmacia della casa

Esiste la libera scelta del medico. Possibilmente l'accompagnamento medico rimane con il medico di famiglia, con il psicologo o psichiatra di fiducia del/della giovane.

Il Gerbione mantiene una stretta collaborazione con i medici e terapeuti trattanti. Nella fase dell'ammissione vengono regolate le rispettive responsabilità (genitori/giovani/Gerbione)

6.1 Consulenza psicologica interna, chiarimento professionale

Offriamo la possibilità di un chiarimento professionale interno con diagnostica di idoneità, talento, interessi e, se richiesto della personalità (punti forti e punti deboli, intelligenza e prestazione). Per i giovani di lingua italiana questa possibilità esiste esternamente.

6.2 Accompagnamento psicologico /psichiatrico esterno

I giovani hanno la possibilità di ricevere sostegno presso psichiatri o psicologi esterni.

6.3 Medico di riferimento

Il pediatra Signor Dr. Paolo Peduzzi di Bellinzona come consulente e medico di riferimento per il Gerbione è a disposizione per bisogni specifici, direttive generali, misure di comportamento quando serve (p.es. in caso di epidemie, ondata di influenza). Nella diretta vicinanza e come punto di riferimento e a disposizione anche Dr. Mario Foiada.

6.4 Farmacia della casa e medicinali

Durante il processo d'ammissione vengono regolate le competenze e responsabilità inerenti la libertà di decisione per l'uso di rimedi casalinghi di natura vegetale o minerale (omeopatia, medicina antroposofica, pomate e tinture), antidolorifici e antipiretici come Dafalgan o altri prodotti simili. Un eventuale distribuzione viene documentata. Inoltre documentiamo nell'apposito foglio d'osservazione l'andamento della salute del/la giovane. Medicinali prescritti dal medico vengono distribuiti in modo controllato.

7. Organizzazione della permanenza

7.1 Collaborazione con genitori e enti inviati

Aspiriamo a una collaborazione chiara e trasparente con i genitori e gli enti sociali. Perciò intratteniamo (persona di riferimento e direzione) regolarmente contatti per telefono e per e-mail. Oltre a telefono e e-mail la collaborazione con i genitori viene curata tramite il diretto contatto in occasione di incontri e colloqui nel Gerbione. Per di più nei incontri non formali, per esempio compleanni, pranzi, festività e visite a casa, esiste un altro spazio per lo scambio.

Genitori, autorità collocanti e paganti e rappresentanti legali hanno il diritto di prendere visione degli atti, il che permette loro di farsi un quadro delle condizioni di vita dei giovani. Fanno stato le disposizioni della Legge federale * sulla protezione dei dati (LPD). (*da altre nazionalità viene rispettato la legge relativa del paese d'origine)

7.2 Fase di ammissione

1. Di regola il primo contatto avviene telefonicamente. In un colloquio preliminare viene chiarita la situazione concernente i posti e avviene una prima verifica delle indicazioni.
2. In un secondo momento la direzione verifica i rapporti e le perizie sul/la giovane che sono stati richiesti in seguito al colloquio preliminare.
3. Segue poi una visita informativa: gli interessati si fanno una prima impressione concreta della struttura. Ci si conosce reciprocamente.
4. In caso di interesse da entrambe le parti viene pianificato un soggiorno di prova.
5. Giorni di prova: da 2 fino a 4 giorni di prova aiutano a decidere se il Gerbione è il posto giusto.
6. Decisione di ammissione per il periodo di prova: in una seduta dei collaboratori viene deciso sull'ammissione se il/la giovane e il suo entourage mantengono la candidatura.
7. Prima dell'ammissione al periodo di prova deve essere presentata una dichiarazione dell'assunzione dei costi dell'ente collocante. Nel „Convenzione ufficiale per l'affidamento” e negli altri documenti inerenti si definiscono assieme le competenze. Gli obiettivi della permanenza vengono fissati per iscritto dall'Autorità collocante.
8. Ammissione nel tempo di prova di tre mesi (l'ammissione definitiva avviene con la conclusione con successo del tempo di prova).

7.3 Periodo di prova (fase di integrazione)

Ha inizio il periodo di prova di 3 mesi.

Nella prima settimana del soggiorno ha luogo il colloquio di ammissione, durante il quale al/la giovane vengono spiegate le regole e le norme più importanti del Gerbione e vengono formulati i primi obiettivi comuni.

I giovani vengono integrati nella vita quotidiana regolata del Gerbione:

Alle 7.30 si fa colazione insieme, alle 8.00 ci si ritrova per l'incontro mattutino. Poi ci sono le lezioni oppure i lavori pratici. Il pranzo in comune lo si fa alle 12.15. Dopo la pausa pranzo alle 14.00 si continua con lezioni fino alle 17.00.

Sia il mattino che il pomeriggio c'è una pausa di 30 minuti.

Per i giovani che frequentano la scuola esterna o un apprendistato lo svolgimento della giornata dipende dalla griglia oraria delle lezioni/lavoro.

La sera normalmente si cucina in gruppi (di giovani o pedagoghi sociali).

I fine settimana e le vacanze vengono in parte trascorsi insieme: ci sono le giornate sulla neve, il campo del fine settimana, due settimane dedicate a un progetto e in caso di necessità un campo estivo. La partecipazione a queste attività per motivi pedagogici per principio è obbligatoria.

I primi tre mesi della permanenza nel Gerbione valgono come periodo di prova. Il periodo può se necessario essere interrotto nel giro di una settimana. Dopo tre mesi si fa il punto della situazione e si analizza il periodo di prova e l'ammissione definitiva nel Gerbione.

7.4 Soggiorno (fase di stabilizzazione)

Dopo la decisione definitiva di ammissione conseguente al primo colloquio di bilancio, sostegno e sviluppo, la persona di riferimento elabora insieme con il/la giovane un piano di sviluppo, nel quale vengono formulati gli obiettivi per il metà anno successivo.

La persona di riferimento accompagna e sostiene il/la giovane nell'implementazione degli obiettivi fissati. Ogni settimana avviene un colloquio con la persona di riferimento.

Dopo l'analisi del periodo di prova si effettuano periodicamente, a distanza di ca. 6 mesi, ulteriori colloqui di bilancio, sostegno e sviluppo. A queste partecipano di regola i giovani con la loro persona di riferimento, i genitori, il servizio sociale UAP, la direzione e a seconda del caso un rappresentante della scuola o delle attività.

Almeno un incontro all'anno per fare il punto alla situazione ha luogo a Tenero. Per sgravare le autorità invianti della Svizzera tedesca, delle analisi della situazione possono svolgersi anche nei loro uffici sociali.

Queste sedute servono all'analisi semestrale del soggiorno dei giovani nel Gerbione, alla verifica degli obiettivi stabiliti e alla riflessione sul proprio operato. Nello stesso tempo assieme agli giovani vengono stabiliti nuovi obiettivi.

In caso di necessità possono essere organizzati colloqui straordinari.

7.5 Fase della partenza

7.5.1 Partenza regolare

Misure ulteriori, il passaggio ad un apprendistato oppure ad ulteriori scuole vengono pianificati, accuratamente preparati ed eseguiti insieme con i giovani, l'autorità inviante e eventualmente i genitori, con almeno tre mesi di anticipo.

7.5.2 Ammonimenti

Il Gerbione fa capo al sistema degli ammonimenti, se il/la giovane fa fatica a focalizzare gli obiettivi e con il suo comportamento si pone contro le regole e le norme vigenti. Nel 1. ammonimento viene annotato per iscritto il comportamento sbagliato e, dopo un colloquio con il giovane, con la persona di riferimento e con la direzione, viene firmato. Nel metà anno successivo non devono più verificarsi analoghi eventi. Altrimenti si arriverà al 2. ammonimento: Qui i fatti vengono comunicati per iscritto anche alla rete di riferimento. Ha luogo un colloquio nel quale si sottolinea la gravità della situazione. Da subito e per almeno mezz'anno deve esserci un cambiamento nel comportamento. Se entro questo periodo si dovesse giungere ad un 3. ammonimento, si arriverà all'esclusione dal Gerbione. In collaborazione con l'ufficio inviante si cercherà una soluzione adeguata oppure un posto time-out.

Ogni ammonimento può essere contestato da parte del/la giovane o da parte dei genitori/rappresentate legale.

7.5.3 Esclusione

Se si è dovuti arrivare ad un 3. ammonimento, o se per altri motivi non è più ragionevolmente giustificata una ulteriore permanenza nel Gerbione e la sicurezza del/della giovane e/o la sicurezza degli altri giovani o dei collaboratori è messa a repentaglio, allora si può giungere all'esclusione. In casi gravi questa può avvenire con effetto immediato. Circostanze di fatti penali vengono annotati in modo immediato alle autorità competenti.

8. Media digitale

In linea di principio, e in consultazione con i rappresentanti legali e le autorità competenti, i dispositivi per il consumo di media digitali (smartphone, tablet, laptop, computer portatili, computer) sono consentiti nel Gerbione. Sono escluse le console di gioco e le televisioni private in camera. Il documento F1_180123 Diritti e obblighi fornisce informazioni più dettagliate su ulteriori disposizioni.

9. Trasporto e mezzi di trasporto

Il Gerbione dispone di un mezzo di trasporto adeguato; quando questo è in uso, sono disponibili veicoli privati per il trasporto regolare dei giovani o per le emergenze. Il parco biciclette è a disposizione dei giovani a determinate condizioni.

I motocicli, ecc. propri possono essere portati in accordo con i genitori e le autorità competenti. Il permesso di circolazione, la licenza di circolazione e un'assicurazione sono necessari. Il Gerbione non si assume alcuna responsabilità in caso di non conformità del mezzo. Per incidenti e danni che si verificano durante l'uso dei propri veicoli, la responsabilità è assunta dai genitori o dai rappresentanti legali.

10. Qualità

Nel concetto pedagogico del Gerbione descriviamo le intenzioni e gli obiettivi del nostro operato in modo completo. Di principio puntiamo a tre qualità:

- Competenza oggettiva: Il/la giovane ha le capacità di assicurare la propria esistenza.
- Competenza sociale: Il/la giovane ha la capacità di muoversi adeguatamente nella nostra società.

- Autocompetenza: Il/la giovane ha la capacità di assumersi la responsabilità per l'organizzazione della propria vita.

Approfittiamo del vantaggio dato dalla nostra dimensione ridotta, dalla vicinanza territoriale e dalla connessione organizzativa dell'ambito abitativo, di lavoro e scolastico, per creare un ambiente terapeutico.

I seguenti esempi concreti illustrano quali sono i mezzi utilizzati per assicurare - in stretta collaborazione - la qualità:

- La seduta mattutina giornaliera con tutti i presenti in servizio e tutti i giovani;
- Il rapporto successivo con la direzione;
- La seduta settimanale delle persone di riferimento dei pedagoghi sociali, nella quale ci si scambiano esperienze su temi rilevanti per la pianificazione educativa;
- La seduta pedagogica settimanale nella quale si discutono o rielaborano nel team dei temi professionali
- La seduta settimanale degli insegnanti per l'armonizzazione dell'offerta scolastica interna;
- La conferenza mensile integrale di tutti i collaboratori per la verifica degli elementi del concetto e per concordare dei modi di procedere comuni;
- Il foglio di osservazione („BEOblatt“) nell'Intranet che è accessibile per i differenti ambiti: qui i pedagoghi sociali fanno le loro annotazioni, e anche i rappresentanti dei diversi ambiti di lavoro scrivono regolarmente dei resoconti;
- Regolari analisi della situazione con tutti gli interessati;
- Regolari contatti con l'ambiente di provenienza. I fine settimana che i giovani passano a casa vengono discussi in precedenza e poi in seguito analizzati attraverso una telefonata con i genitori;
- Supervisioni con i nostri psicologi e psichiatri esterni;
- Le supervisioni del team e i regolari eventi di formazione continua per il team in diversi ambiti tematici.

A distanze regolari il Gerbione viene controllato dall' "Ufficio del sostegno a enti e attività per le famiglie e i giovani" (UFAS) e dall' "Ufficio invalidi" (UI) di Bellinzona per quanto riguarda gli standard di qualità.

11. Via di ricorso

Se i giovani si sentono trattati in maniera ingiusta hanno il diritto di reclamare sia all'interno che all'esterno e a impegnarsi per i loro diritti. I collaboratori si adoperano preliminarmente in modo attivo per una chiarificazione. Il documento „I tuoi diritti e i tuoi doveri“ descrive il modo di procedere.

In generale, la procedura di ricorso è definita come segue:

1. persone di riferimento
2. direzione del Gerbione
3. Comitato Associazione Fattoria Gerbione
4. organo di conciliazione esterno (ad es. ATME in Ticino) o ufficio competente a Bellinzona (UFAG, Ufficio del sostegno enti e attività per le famiglie e i giovani).

12. Prevenzione contro la violenza

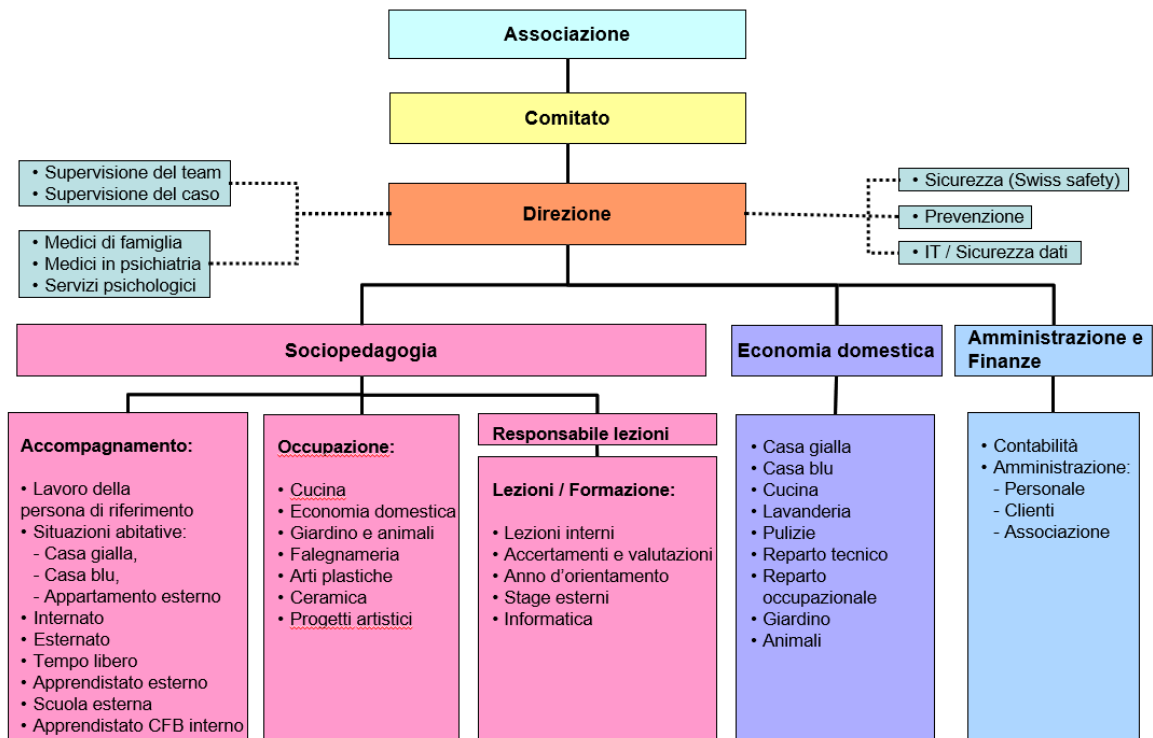
Nel Gerbione ogni azione contro l'integrità di un'altra persona viene considerata violenza. Di violenza si parla quando una persona non rispetta i confini di un'altra persona, quando li viola. A livello preventivo facciamo in modo che i rischi di comportamenti trasgressivi siano ridotti al minimo. Osserviamo attentamente e chiamiamo col suo nome la violenza emergente per poter intervenire efficacemente contro di essa. Il nostro concetto „I4_170808 Concetto avvenimenti critici abusi e violenza“ entra più precisamente nei dettagli.

13. Organizzazione

13.1 Organismo

L'azienda viene gestita dall'Associazione Fattoria Gerbione. Questa è stata costituita il 25 giugno 2003 ed è formata da persone giuridiche e fisiche. Il comitato direttivo di regola è composto di cinque persone.

13.2 Organigramma



13.3 Sorveglianza

Il Gerbione è riconosciuta dalla CIIS (Elenco CIIS del Canton Ticino) negli ambiti A (adolescenti) e B (adulti) e dall' "Ufficio del sostegno a enti e attività per le famiglie e i giovani" e dall' "Ufficio invalidi"

Il Gerbione è riconosciuta dall' "Istituto delle assicurazioni sociali del Cantone Ticino (IAS-TI)" per la chiarificazione professionale e la prima formazione professionale.

13.4 Finanziamento

Il Gerbione si finanzia autonomamente e non percepisce alcuna sovvenzione da parte di un Cantone o della Confederazione. Ciò significa che le tariffe giornaliere devono coprire tutti i costi, inclusi quelli per la manutenzione degli immobili.

Le nostre tariffe giornaliere e il regolamento delle spese sono elencati nel "Regolamento dei costi".

13.5 Direzione / Personale

Per la gestione dell'azienda è responsabile la direzione. Essa dipende in ambito professionale e amministrativo dal comitato direttivo. La cura, l'occupazione e la formazione dei 9 giovani è assunta da collaboratori con una percentuale lavorativa complessiva di 785%, di cui 711% sono coperti da personale specializzato. Questo corrisponde a una quota di 90% di personale specializzato con formazione (stato: gennaio 2017)

13.6 Supervisione, consulenza pratica, formazione continua

Oltre alla possibilità di seguire una formazione continua esterna, ogni metà anno ha luogo un aggiornamento professionale interno in comune. Questo aggiornamento dura un giorno ed è obbligatorio per tutti i dipendenti. L'obiettivo primario di questo evento collettivo è lo sviluppo di una comprensione comune e della collaborazione degli ambiti interdisciplinari.

14. Edifici

Il Gerbione è costituito da due edifici, la Casa Gialla, la Casa Blu e da un porticato (locale lavanderia, forno per pizza e pane, angolo fumatori), raccolti attorno al pittoresco cortile interno. L'associazione ha in affitto l'immobile che è di proprietà di Bruno e Christine Weber.

Nel grande orto, recintato da un muro, vivono le nostre galline, crescono bacche, frutta e verdure; vi si trovano il „vecchio pollaio“ e il nostro „spazio giovani“, lo stagno balneabile che invita a trattenersi e una parte selvatica del giardino che offre delle possibilità per appartarsi.

15. Sicurezza

Il Gerbione è membro della Swiss safety center (Centro competenze per la sicurezza tecnica). L'incaricato per la sicurezza interna dispone di un chiaro cahier des charges e verifica regolarmente anche tramite audit specifici da parte di Swiss safety center le misure di sicurezza in tutti gli ambiti dell'istituto.

Nell'ambito protezione da incendio vi sono regolarmente delle ispezioni esterne.

Ogni collaboratore/trice riceve nella prima settimana lavorativa presso di noi una introduzione al concetto di sicurezza da parte dell'incaricato in materia.

Data di attualizzazione: Aprile 2019

Approvato nella seduta del comitato direttivo del 15.05.2019